

# Hope Shawl

BY

## WoolandCotton



PATTERN CORYRIGHT

This Pattern is for Personal and  
non-commercial use.

[info@woolandcotton.it](mailto:info@woolandcotton.it)

Instagram: [@woolancotton\\_it](https://www.instagram.com/woolancotton_it)

## **MATERIALE:**

Filato: Malabrigo Rios

5 matasse da 100 gr (circa 950-1000 metri)

Colore utilizzato in foto: Lotus

Ferri circolari n. 6

Cavo da 120 cm

Ago per cucire e nascondere i fili

## **Abbreviazioni:**

**D:** Dritto

**gett:** gettato

**2mins:** 2 maglie insieme a dritto

**ppd:** passa passa dritto= passa una maglia come se la dovessi lavorare, passa una seconda come se la dovessi lavorare, lavora e due maglie passate a dritto ritorto.

**ab** = aumento barrato = lavorare, enza lasciarle cadere, 2 m nella stessa maglia, la prima a dritto e la seconda a dritto ritorto.

**Acc. Doppio:** passare 2 maglie, 1 m. a dritto, accavallare le 2 maglie passate

**MP:** Marcapunto

**SM:** spostare Marcapunto

**PM: Posizionare MP**

**Si lavora in un unico Pezzo avanti e indietro**

## **INIZIO:**

Montare sui ferri circolari 5 maglie

**Ferri 1:** ab - acc. doppio - ab

**Ferro 2 e tutti i ferri pari:** 1D -ab - R - ab - 1D

PATTERN CORYRIGHT

This Pattern is for Personal and

non-commercial use.

info@woolandcotton.it

Instagram: @woolancotton\_it

**Ferro 3:** 1D - ab - acc. doppio - ab - 1D

**Ferro 4:** 1D - ab - 1D - **PM**- 1R - 1D - ab - 1D

**Ferro 5:** 1D - ab - 1D - acc. doppio - 1D - ab - 1D

**ferro 6:** 1D - ab - D fino al MP - 1R - D fino alle ultime 2 maglie - ab - 1D

**Ferro 7:** 1D - ab - D fino a 2 punti dal MP - acc. doppio - D fino alle ultime 2 maglie - ab - 1D

**ferro 8 e tutti i ferri pari:** 1D - ab - D fino al MP - 1R - D fino alle ultime 2 maglie - ab - 1D

**Ripetere i ferri 7 e 8 fino a raggiungere 33 maglie sul ferro**

### **PARTE CENTRALE CON AUMENTI:**

#### **Parte traforata**

**Ferro 1:** 1D - ab - 1D - \*(ppd - gett)\* ripetere \*\* fino a 2 maglie dal MP - Acc. doppio - \*(gett - 2mins)\* ripetere \*\* fino alle ultime 3 maglie - 1D - ab - 1D

**ferro 2:** 1D - ab - D fino al mp - 1R - D fino alle ultime 2 maglie - ab - 1D

**Ferro 3:** D1 - ab - D1 \*(ppd - gett)\* ripetere \*\* fino a 3 maglie dal MP - 1D - Acc. doppio - 1D - (gett - 2mins)\* ripetere \*\* fino alle ultime 3 maglie - 1D ab - 1D

**ferro 4:** 1D - ab - D fino al mp - 1R - D fino alle ultime 2 maglie - ab - 1D **(37 maglie).**

**Ripetere i ferri 1-4 per altre 3 volte fino ad avere 49 maglie sul ferro.**

#### **Parte punto legaccio:**

**Ferro A:** 1D - ab - D fino a 2 maglie dal mp - acc. doppio - D fino alle ultime 2 maglie - ab - 1D

**ferro B:** 1D - ab - D fino al mp - 1R - D fino alle ultime 2 maglie - ab - 1D

**Ripetere i ferri A e B per 10 volte, fino ad avere sul ferro 69 maglie.**

#### **Parte traforata**

Ripetere i ferri 1-4 per 3 volte fino ad avere sul ferro 81 maglie.

PATTERN CORYRIGHT

This Pattern is for Personal and  
non-commercial use.

info@woolandcotton.it

Instagram: @woolancotton\_it

### **Parte punto legaccio:**

Ripetere i ferri A e B per 18 volte fino ad avere 117 maglie sul ferro.

### **Parte traforata**

Ripetere i ferri 1-4 per 2 volte fino ad avere sul ferro 125 maglie.

### **Parte punto legaccio:**

Ripetere i ferri A e B per 6 volte fino ad avere 137 maglie sul ferro.

### **Parte traforata**

Ripetere i ferri 1-4 per 2 volte fino ad avere sul ferro 145 maglie.

### **Parte punto legaccio:**

Ripetere i ferri A e B per 3 volte fino ad avere 151 maglie sul ferro.

## **PARTE CENTRALE SENZA AUMENTI:**

### **Parte punto legaccio**

**Ferro A:** 1D - ab - D fino a 2 punti dal mp - acc. doppio - D fino alle fine del ferro.

**ferro B:** D fino al mp - 1R - D fino alle ultime 2 maglie - ab - 1D

Lentamente la maglia centrale comincerà a spostarsi verso il lato in cui NON si eseguono gli aumenti.

Ripetere i ferri A e B per 3 volte. Le maglie dovranno sempre essere 151.

Al termine della terza volta, si avranno quindi 78 maglie da un lato, la maglia centrale e 72 maglie dall'altro lato, per un totale di 151 maglie.

### **Parte traforata**

**Ferro 1:** 1D - ab - 1D \*(ppd - gett)\* ripetere \*\* fino a 2 maglie dal mp - Acc. doppio - \*(gett - 2mins)\* ripetere \*\* fino alle ultime 3 maglie - 3D

**ferro 2:** D fino al mR - 1R - D fino alle ultime 2 maglie - ab - 1D.

**Ferro 3:** 1D - ab - 1D \*(ppd - gett)\* ripetere \*\* fino a 3 maglie dal mp - 1D - Acc. doppio - \*- 1D - (gett - 2mins)\* ripetere \*\* fino alle ultime 3 maglie - 3D.

**ferro 4:** D fino al mp - 1R - D fino alle ultime 2 maglie - ab - 1D

PATTERN CORYRIGHT

This Pattern is for Personal and  
non-commercial use.

info@woolandcotton.it

Instagram: @woolancotton\_it

Ripetere i ferri 1 - 4 per 2 volte. Al termine si avranno 82 maglie da un lato, la maglia centrale e 68 maglie dall'altro lato, per un totale di 151 maglie.

### **Parte punto legaccio**

Ripetere i ferri A e B per 6 volte. Al termine si avranno 88 maglie da un lato, la maglia centrale e 62 maglie dall'altro lato, per un totale di 151 maglie.

### **Parte traforata**

Ripetere i ferri 1 - 4 per 8 volte. Al termine si avranno 104 maglie da un lato, la maglia centrale e 46 maglie dall'altro lato, per un totale di 151 maglie

### **Parte punto legaccio**

Ripetere i ferri A e B per 6 volte. Al termine si avranno 110 maglie da un lato, la maglia centrale e 40 maglie dall'altro lato, per un totale di 151 maglie.

### **Parte traforata**

Ripetere i ferri 1 - 4 per 2 volte. Al termine si avranno 114 maglie da un lato, la maglia centrale e 36 maglie dall'altro lato, per un totale di 151 maglie.

### **Parte punto legaccio**

Ripetere i ferri A e B per 6 volte. Al termine si avranno 120 maglie da un lato, la maglia centrale e 30 maglie dall'altro lato, per un totale di 151 maglie.

### **Parte traforata**

Ripetere i ferri 1 - 4 per 2 volte. Al termine si avranno 124 maglie da un lato, la maglia centrale e 26 maglie dall'altro lato, per un totale di 151 maglie.

### **Parte punto legaccio**

Ripetere i ferri A e B per 6 volte. Al termine si avranno 130 maglie da un lato, la maglia centrale e 20 maglie dall'altro lato, per un totale di 151 maglie.

### **Parte traforata**

Ripetere i ferri 1 - 4 per 2 volte. Al termine si avranno 134 maglie da un lato, la maglia centrale e 16 maglie dall'altro lato, per un totale di 151 maglie.

### **Parte punto legaccio**

Ripetere i ferri A e B per 6 volte. Al termine si avranno 140 maglie da un lato, la maglia centrale e 10 maglie dall'altro lato, per un totale di 151 maglie.

### **Parte traforata**

PATTERN CORYRIGHT

info@woolandcotton.it

This Pattern is for Personal and  
non-commercial use.

Instagram: @woolancotton\_it

Ripetere i ferri 1 - 4 per 2 volte. Al termine si avranno 144 maglie da un lato, la maglia centrale e 6 maglie dall'altro lato, per un totale di 151 maglie.

### **Parte punto legaccio**

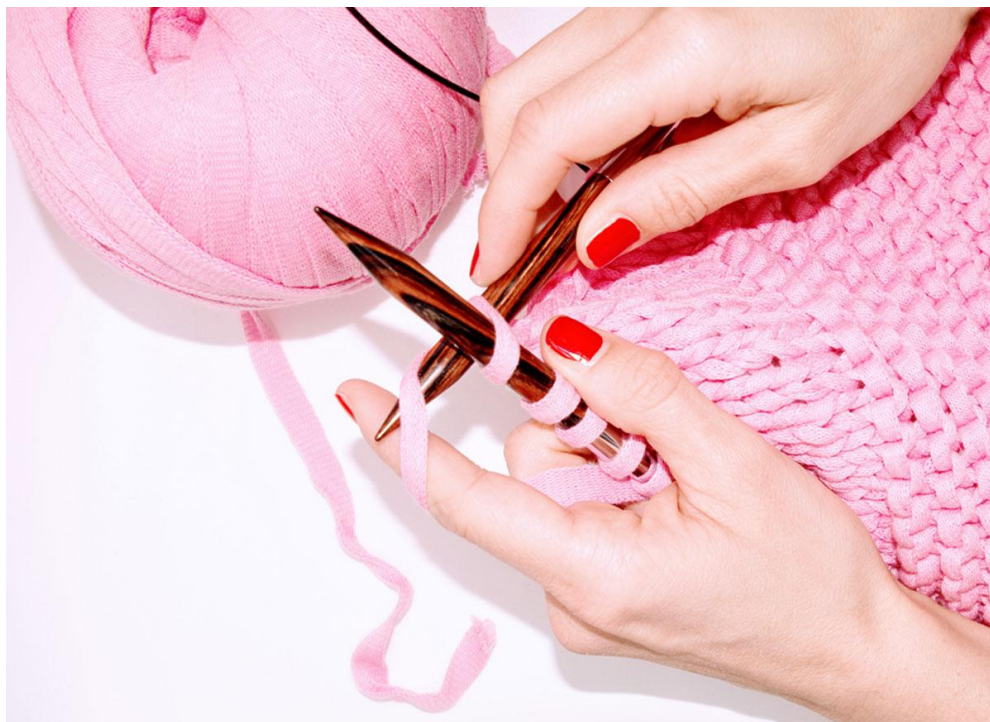
Ripetere i ferri A e B per 5 volte. Al termine si avranno 149 maglie da un lato, la maglia centrale e 1 maglia dall'altro lato, per un totale di 151 maglie.

Chiudere tutte le maglie facendo attenzione alla tensione del lavoro (io di solito procedo con una chiusura elastica utilizzando ferri di una misura in più) e nascondere con l'ago tutte le codine.

Lavare il capo, bloccarlo...e finalmente indossarlo!

Grazie per aver scelto questo modello!

Io mi sono molto divertita a crearlo...e spero di averti regalato dei piccoli momenti di leggerezza!



per qualsiasi domanda o commento contattami a [info@woolandcotton.it](mailto:info@woolandcotton.it)

PATTERN CORYRIGHT

This Pattern is for Personal and  
non-commercial use.

[info@woolandcotton.it](mailto:info@woolandcotton.it)

Instagram: [@woolancotton\\_it](https://www.instagram.com/woolancotton_it)

Spero di vedere tutte le vostre "Hope Shawl"!

Se siete su Instagram postate le vostre foto e taggatemi!

Seguitemi su

Instagram @woolancotton\_it \_

o su Facebook

per essere sempre aggiornati sulle ultime novità!

PATTERN CORYRIGHT

This Pattern is for Personal and  
non-commercial use.

info@woolandcotton.it

Instagram: @woolancotton\_it